

Anleitung 15



Google Maps – gut geplant durch die Welt

Autor: Jakob Fischer

www.digital-kompass.de

Erstellt durch:

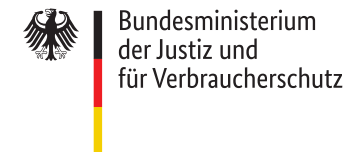


Bundesarbeitsgemeinschaft
der Senioren-Organisationen

Unterstützt durch:



Gefördert durch:



aufgrund eines Beschlusses
des Deutschen Bundestages

Vorwort



Der **Digital-Kompass** ist ein Treffpunkt für alle Fragen rund ums Internet und Co. Auf www.digital-kompass.de gibt es vielfältige praxisnahe Materialien, Broschüren, Filme und Arbeitsblätter. Darüber hinaus finden Sie praktische Tipps für Treffen, Beratungen und Kurse rund um die digitale Welt. Die Digitalen Stammtische ermöglichen zusätzlich einen Austausch zu aktuellen IT-Themen mit Experten und Gleichgesinnten deutschlandweit. Des Weiteren entstehen bundesweit sogenannte Digital-Kompass Standorte. Innerhalb dieser Standorte schaffen Internetlotsen eine vertrauensvolle (Lern-) Umgebung für ältere Menschen und unterstützen sie dabei, digitale Dienste auszuprobieren und einen souveränen Umgang mit dem Internet zu erlernen. Die Digital-Kompass Standorte sind aber auch Anlaufstelle für andere Multiplikatoren, die sich weiterbilden oder in das Projekt einbringen möchten.

www.digital-kompass.de

Verbundpartner



Projektpartner



Gefördert durch:



aufgrund eines Beschlusses
des Deutschen Bundestages

Digital Kompass

Diese Anleitung zum Thema „**Google Maps**“ wurde durch die BAGSO Service Gesellschaft im Rahmen des Projektes Digital-Kompass erstellt. Sie ist Teil einer Serie von Anleitungen, die sich an den Themen des BAGSO-Wegweisers durch die digitale Welt orientieren.



www.digital-kompass.de

Verbundpartner



Projektpartner



Gefördert durch:



aufgrund eines Beschlusses
des Deutschen Bundestages

Inhaltsverzeichnis



Thema	Seite
Vorwort	2
Los geht's	5
Google Maps öffnen	6
Adressen suchen	7
Ziel suchen	8
Zusatzinformationen Zieladresse	9
Routenplaner	10
Ansicht ändern	13
3-D Ansicht	14
Street View	15
Zusätzliche Optionen	19
Diese Anleitung hat Ihnen gefallen?	21
Anhang für Internet-Lotsen	23

Los geht's



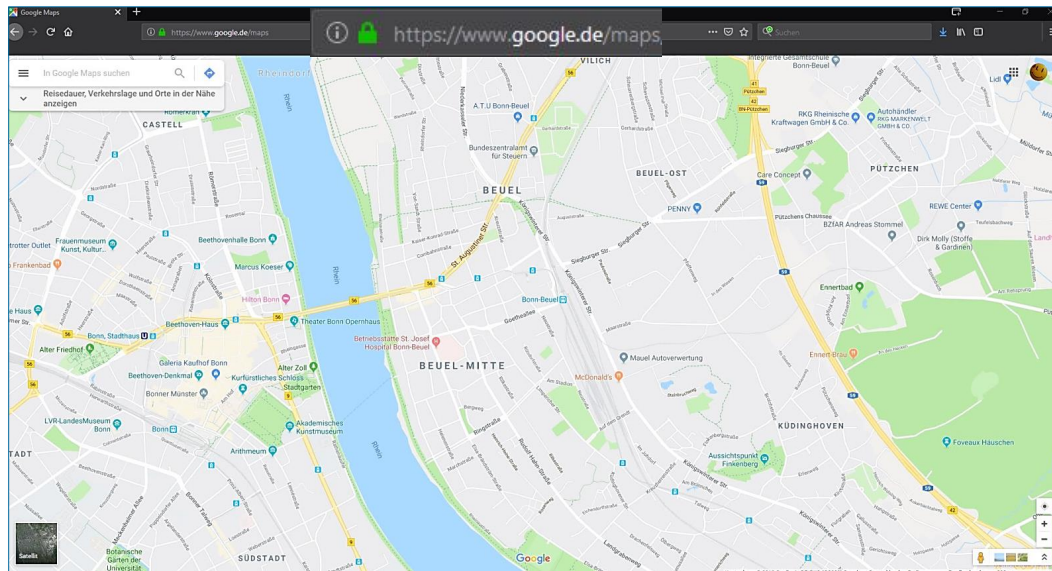
Einen Ort finden? Ganz einfach! Google stellt mit **Maps** einen Online-Kartendienst zur Verfügung, der viele komfortable Funktionen beinhaltet.

Neben der Darstellung von Landkarten kann man unter anderem auch einen Blick aus dem All auf die Welt werfen und sich direkt in die Straßen einer beliebigen Stadt zoomen.

Zudem hilft der Routenplaner, den richtigen Weg zu finden, egal ob mit dem Auto, der Bahn, dem Fahrrad oder als Fußgänger.

In dieser Anleitung zeigen wir Ihnen die ersten Schritte in die Welt von Google Maps auf dem Desktop-PC (Standrechner).

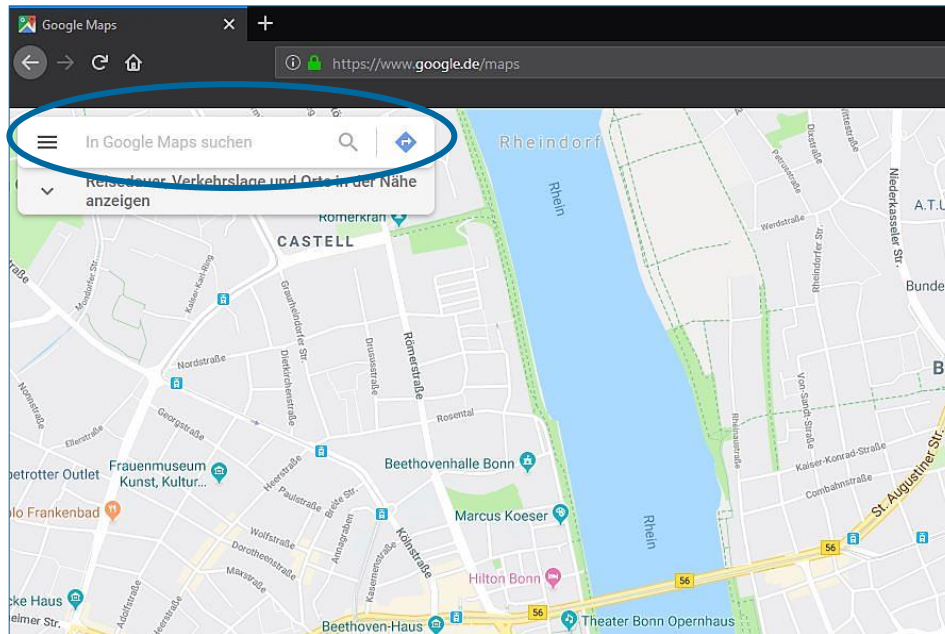
Google Maps öffnen



Öffnen Sie einen beliebigen Browser.

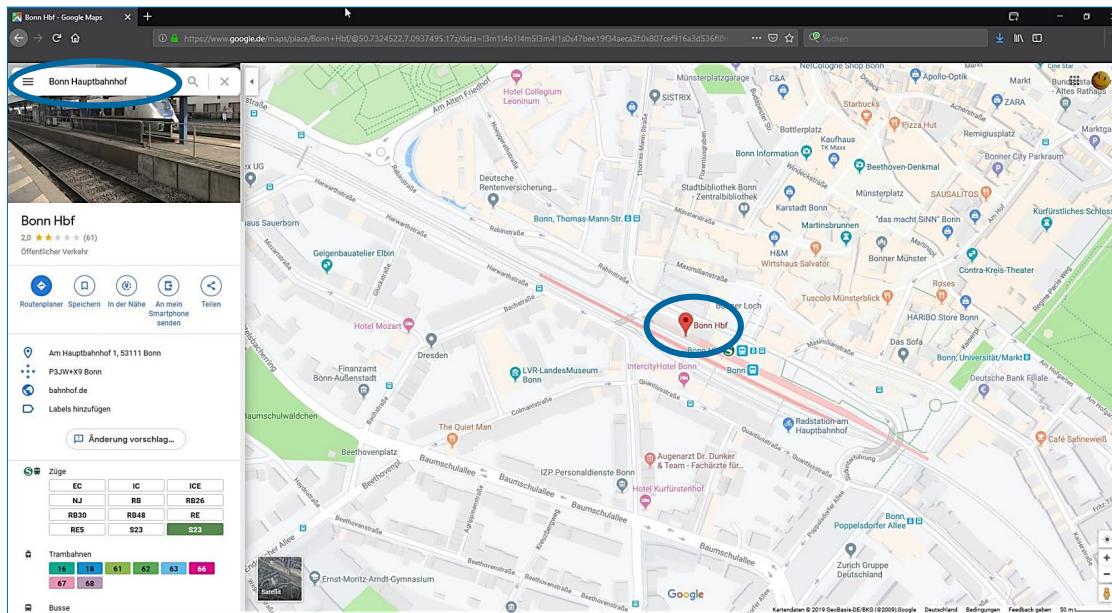
Schreibweisen:
www.google.de/maps
maps.google.de
google.de/maps

Adressen suchen



Adressen und Orte können auf der oberen, linken Seite durch Eingabe in das Adressfeld gesucht werden. Durch das Anklicken des Lupensymbols startet die Suche.

Ziel suchen



Sollte es mehrere Treffer geben, werden diese als Vorschläge angezeigt. Die entsprechende Zieladresse wird durch einen Pin markiert und die Karte entsprechend heran gezoomt.

Zusatzinformationen Zieladresse

Bonn Hbf
2,0 ★★★★★ (61)
Öffentlicher Verkehr

Routenplaner Speichern In der Nähe An mein Smartphone senden Teilen

Am Hauptbahnhof 1, 53111 Bonn
P3JW+X9 Bonn
bahnhof.de
Labels hinzufügen

Züge

EC	IC	ICE
NJ	RB	RB26
RB30	RB48	RE
RE5	S23	S23

Trambahnen

16	18	61	62	63	66
67	68				

Busse

529	537	550
550/163	551	600
601	602	603
604	605	606
607	608	609
610	611	640
800	845	E
N1	N2	N3
N4	N5	N6
N7	N8	N9
N10	N89	SB55
SB60	SB69	

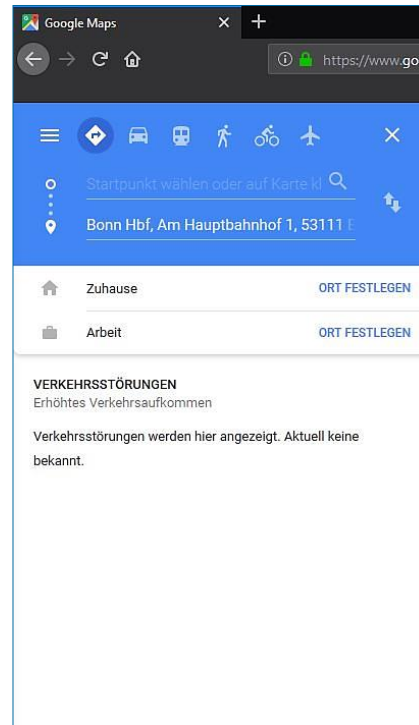
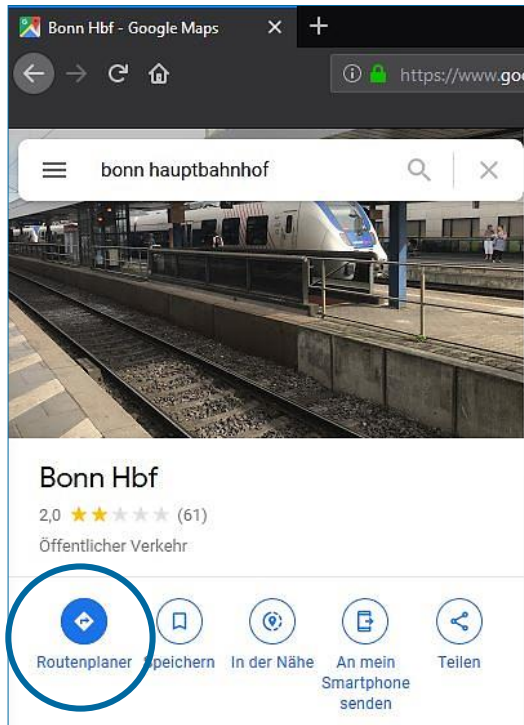
bahn.de - dbregio.de - kvb-koeln.de - nationalexpress.de - oebb.at - rsvg.de - rvk.de - swb-busundbahn.de - trans-regio.de

Abfahrtstafel öffnen



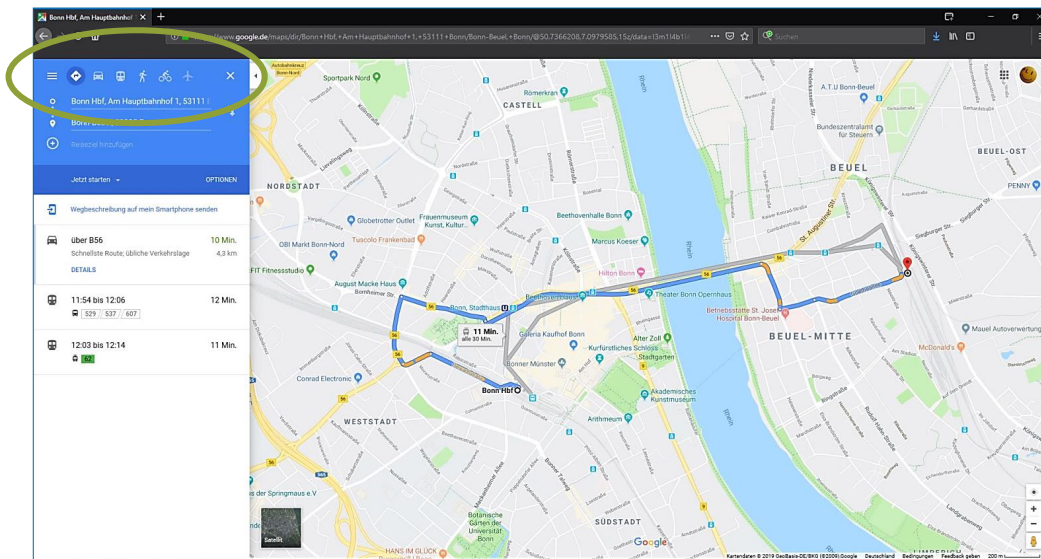
Wenn die Zieladresse eine öffentliche Adresse (Bahnhof, Geschäft, Praxis, etc.) ist, werden häufig auch noch zusätzliche Informationen zu diesem Ort angezeigt. In diesem Beispiel sieht man die Adresse des Orts und die Verbindungen, die von diesem Ort aus genutzt werden können. Ebenso kann man sich auch den kompletten Abfahrtsplan anzeigen lassen.

Routenplaner



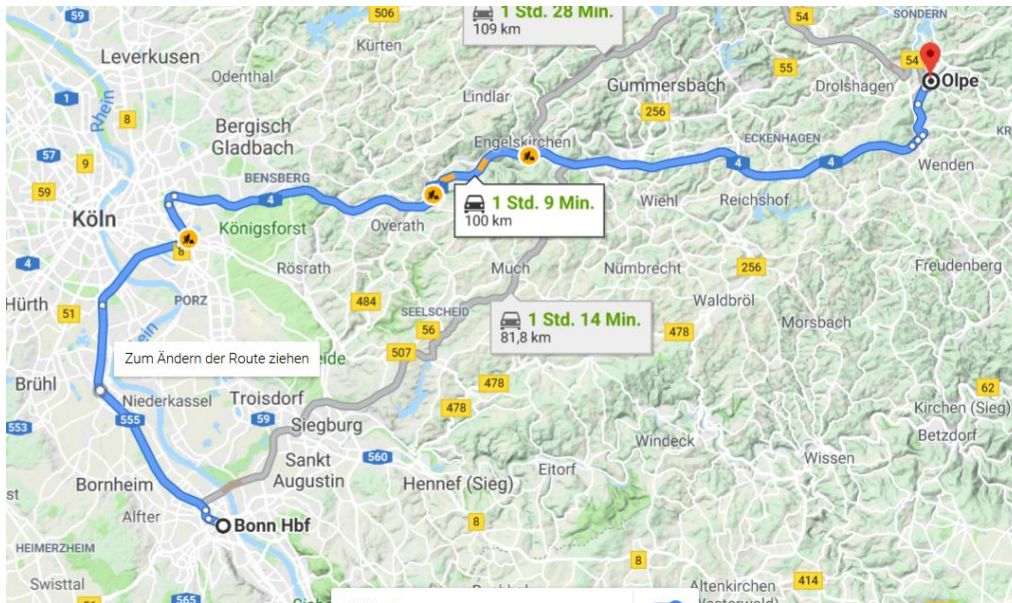
Wenn Sie den Routenplaner nutzen möchten, aktivieren Sie ihn mit einem Klick auf das Symbol. Daraufhin öffnet sich die Ansicht des Routenplaners. In die obere Zeile schreiben Sie den Startpunkt, in der unteren Zeile steht in unserem Beispiel der Hauptbahnhof in Bonn als Ziel. Durch die Pfeile rechts des Eingabefelds können Sie Start- und Zieladresse tauschen.

Routenplaner



Als Ergebnis werden mehrere mögliche Strecken eingeblendet. Es werden Streckenführungen mit dem PKW und mit dem ÖPNV angezeigt. Durch Auswählen eines anderen Symbols kann die Route auch für Radfahrer, Fußgänger oder, bei weiten Entfernungen, mit dem Flugzeug angezeigt werden.

Routenplaner



Die Fahrtzeiten der Routenvorschläge werden jeweils angezeigt. Man wählt die Wunschroute durch einfaches Anklicken aus.

Falls es auf der Route zu Störungen kommt, werden diese in Echtzeit angezeigt. Gelb markierte Bereiche zeigen stockenden Verkehr an, rote Bereiche Stau. Baustellen sind mit einem entsprechenden Symbol gekennzeichnet.

Ansicht ändern



Im Kartenausschnitt unten links wird die Option „Satellit“ angeboten. Nachdem Sie darauf geklickt haben, erscheint anstelle der Landkarte ein Satellitenbild. Über die Bedienleiste auf der unteren rechten Seite passen Sie diesen Bildausschnitt Ihren Wünschen an. Sie können sie drehen, kleiner oder größer zoomen oder die 3D Ansicht wählen. Zurück in die Kartenansicht kommen Sie über das Kartensymbol.

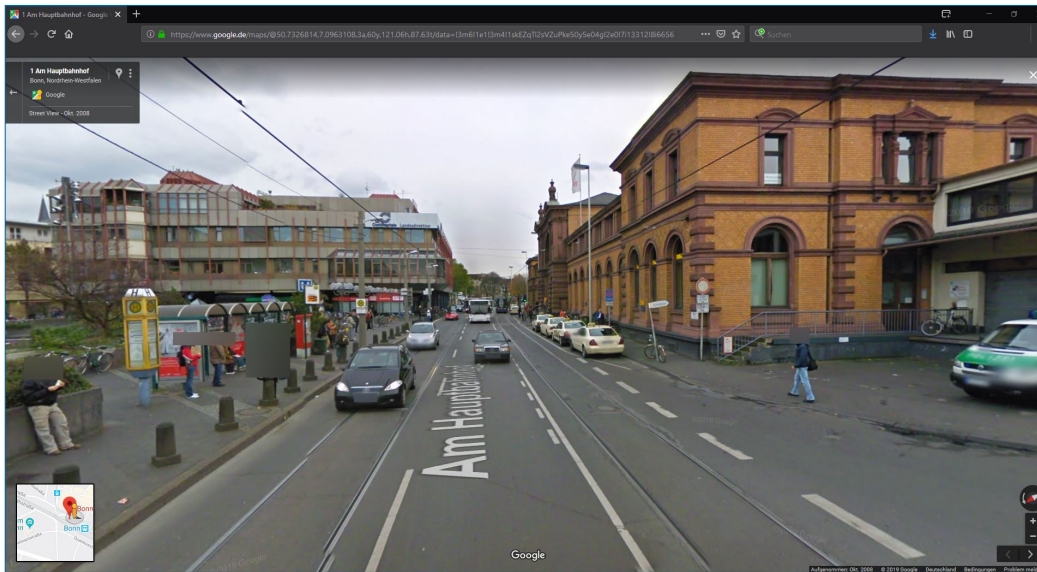
3D-Ansicht



Eine plastischere Darstellung des Satellitenbildes ergibt sich im 3D Modus. Man schaut dann von schräg oben auf die Landschaft.

Klicken Sie mit der Maus auf das gelbe Figur und halten Sie die Maustaste gedrückt. Nun können Sie die Figur auf jede der blau dargestellten Straßen „absetzen“.

Street View



Aus Ihrem Satellitenbild wird nun eine Aufnahme der gewählten Straße. Bei Street View werden Ansichten in 360°-Panoramabildern aus Straßenperspektive dargestellt. Das heißt, Sie können die Ansicht des Bild durch anklicken und gedrückt halten der Maus variieren. Ein Beispiel sehen Sie auf der folgenden Seite.

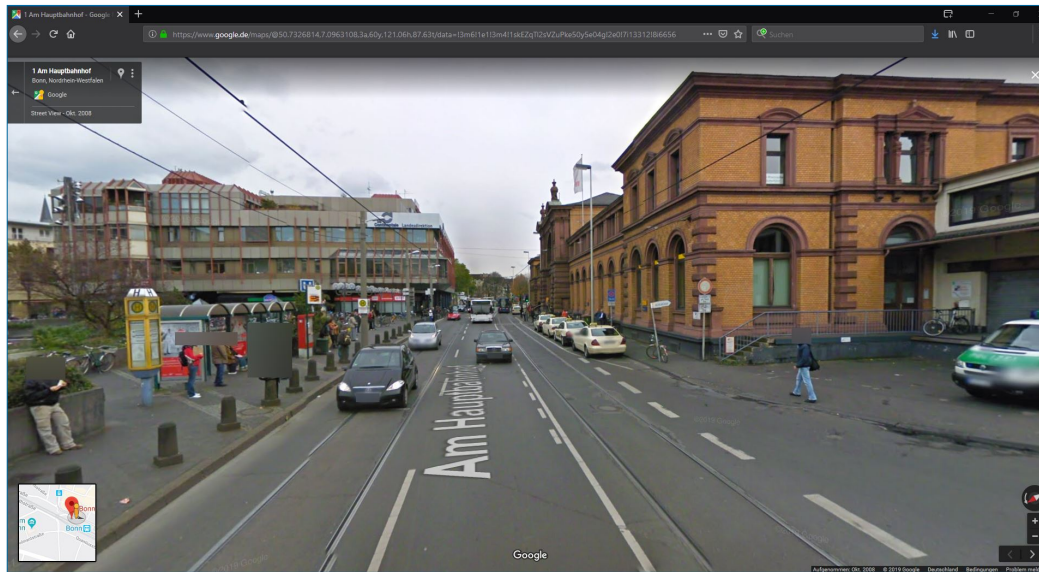
Street View



Stand: 05.2019

Autor: Jakob Fischer

Street View

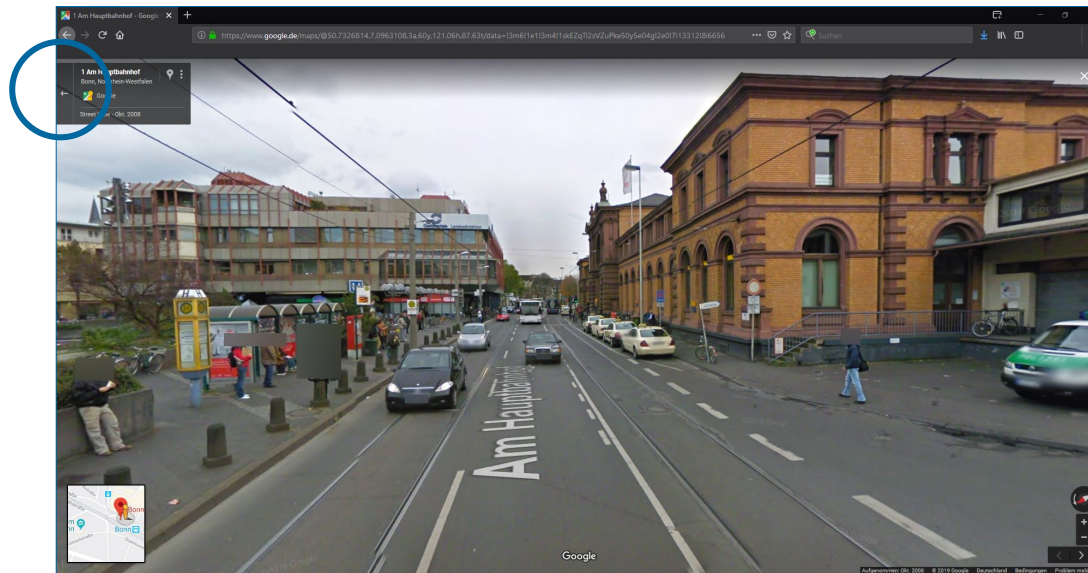


Den Standort Ihrer gelben Figur können Sie ganz schnell im unteren linken Kartenausschnitt ändern. Wenn Sie mit der Maus über das Quadrat drüberfahren, vergrößert es sich etwas. Alle blau hinterlegten Straße sind in Street View erfasst und Sie können sie zum Betrachten auswählen.

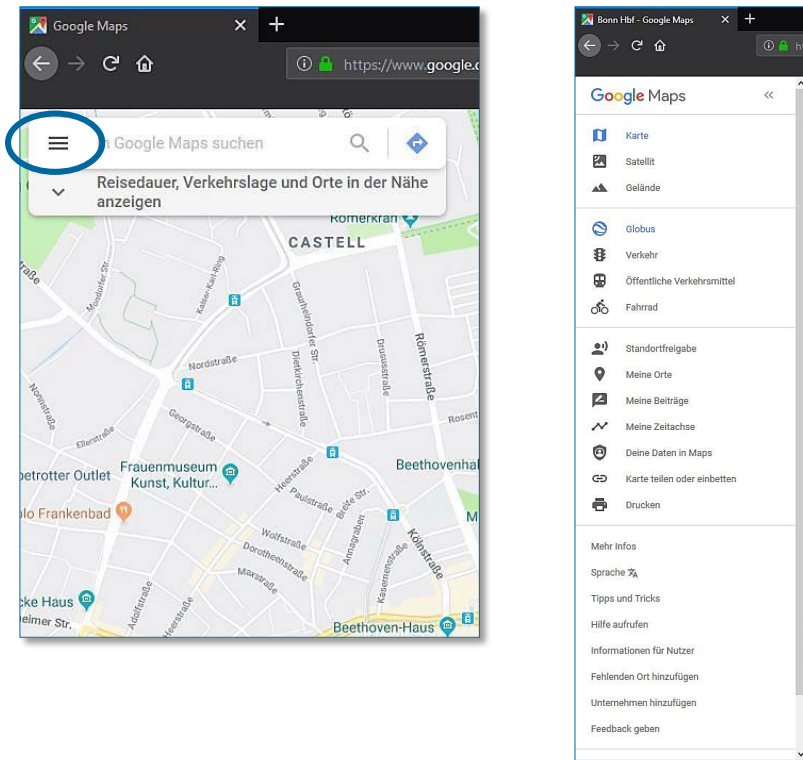
Street View



Um Street View zu verlassen, klicken Sie einfach den Pfeil oben links an. Sie gelangen dann wieder in Ihre ursprüngliche Ansicht zurück.

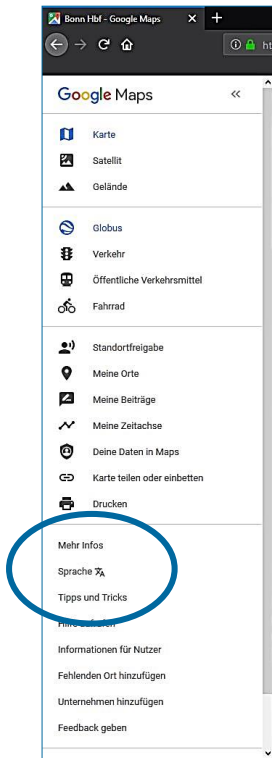


Zusätzliche Optionen für Maps



Wenn man auf der linken, oberen Seite auf die drei horizontalen Striche klickt, bekommt man zusätzliche Möglichkeiten von Google Maps angezeigt. Hier kann man auch seine Sucheinstellungen verfeinern.

Zusätzliche Optionen für Maps



Im Google Menü finden Sie den Unterpunkt „Mehr Infos“. Hier werden Ihnen einzelne Schritte im Umgang mit Google Maps näher gebracht.

Unter „Tipps und Tricks“ gibt es einen Überblick über die vielfältigen Möglichkeiten, die Ihnen geboten werden. Zum Beispiel, wie Sie Karte und Wegbeschreibungen ausdrucken, wie Sie Entfernungen messen können oder Sie nach Restaurants, Geschäften und anderen Orten in der Nähe suchen.

Viel Spaß bei Ihrer Entdeckertour!

Diese Anleitung hat Ihnen gefallen?



Kennen Sie schon unsere Anleitung 5.1?

„Bahnreisen – online suchen und buchen“



In dieser Anleitung wird erklärt, wie einfach das Buchen einer Bahnfahrkarte über die Internetseite der Deutschen Bahn (www.bahn.de) ist; vom Suchen einer Zugverbindung bis hin zur Buchung des Tickets. Anders als am Schalter vor Ort müssen Sie online keine Wartezeiten einplanen und können so auch noch kurz vor Antritt der Bahnreise Ihr Ticket buchen.

Sie ist Teil einer Serie von Anleitungen, die laufend um Internetthemen erweitert wird. Merkmal aller Anleitungen ist, dass sie komplexe Vorgänge Schritt für Schritt erläutern.

Alle verfügbaren Anleitungen und viele weitere Materialien finden Sie in der Online-Plattform Digital-Kompass.

Anhang für Internet-Lotsen



Diese Anleitung soll Ihnen als Internetlotse dabei helfen, das Thema in seiner Tragweite zu verstehen und kompetent mit den erhaltenen Informationen umzugehen. Sie zeigt, worauf Internet-Nutzende achten sollten. **Sie können diese Präsentation ändern, kürzen und erweitern. Diese Folien dienen zu Ihrer Information.**

Die Materialien sind so verständlich wie möglich gehalten. Deswegen verwenden sie, wo es geht, geschlechterneutrale Formulierungen, wie Nutzende oder Teilnehmende. Wo es nicht anders geht, verwenden sie die männliche Form, die die weibliche Form einschließen soll.

Allgemeine didaktische Hinweise



Hinweise für die Durchführung von Kursen und für die Beratung von älteren Internet-Nutzern:

- Orientieren Sie sich an den Interessen und Hobbies der Teilnehmenden.
- Praktische Übungen am Gerät sind oft sinnvoller als zu viel Theorie.
- Stetige Wiederholung und Ergebnis-Sicherung sind wichtig.
- Achten Sie auf das individuelle Lerntempo der Teilnehmenden.
- Begrenzen Sie die Einführung technischer Begriffe.
- Weniger ist mehr: Kleine Schritte und ein klares, strukturiertes Vorgehen führen zu Sicherheit in der Bedienung von Geräten und Technik. Auch sind kleinere Lerngruppen sinnvoll, bzw. mehrere kompetente Lotsen.
- Ängste nehmen, Sicherheit geben! Es ist wichtig, im Gespräch die Bedenken der Internetnutzer aus dem Weg zu räumen. Auch wenn es Zeit kostet.

Ausführliche Informationen hierzu finden Sie in unserem didaktischen Konzept unter: www.digital-kompass.de/fundgrube/

So wird Ihr Kurs zum Erfolg werden!

Was ist die Creative Commons Lizenz?



Creative Commons ist englisch für: schöpferisches Gemeingut. CC ist eine gemeinnützige Organisation. Sie veröffentlicht verschiedene Standard-Lizenzverträge, mit denen ein Autor der Öffentlichkeit auf einfache Weise Nutzungsrechte an seinen Werken einräumen kann. Diese Lizenzen sind nicht auf einen einzelnen Werkstyp zugeschnitten, sondern für beliebige Werke anwendbar, die unter das Urheberrecht fallen, zum Beispiel Texte, Bilder, Musikstücke, Videoclips usw. Auf diese Weise entstehen Freie Inhalte.

Link zu Creative Commons: <https://creativecommons.org/licenses/?lang=de>

Notizen:

Impressum:

Digital-Kompass
c/o **BAGSO Service Gesellschaft**
Hans-Böckler-Straße 3
53225 Bonn
0228 – 55 52 55 50
info@digital-kompass.de

Verantwortlich: Dr. Barbara Keck
Redaktion: Jakob Fischer, Ingrid Fischer



BAGSO Service Gesellschaft mbH

Diese Veröffentlichung unterliegt der Creative Commons Lizenz (CC BY 4.0). Diese Lizenz erlaubt Dritten, ein Werk zu verbreiten, neu zu mischen, zu verbessern und darauf aufzubauen, auch kommerziell, solange der Urheber des Originals genannt wird. Weitere Informationen unter: <http://bit.ly/2rJKRWg>

Alle Abbildungen sind von der Lizenz ausgenommen.

www.digital-kompass.de

Erstellt durch:

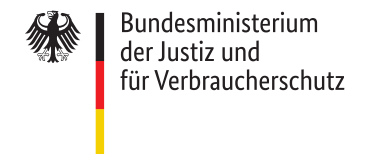


Bundesarbeitsgemeinschaft
der Senioren-Organisationen

Unterstützt durch:



Gefördert durch:



aufgrund eines Beschlusses
des Deutschen Bundestages